

استعراض الأعمال خلال العام

10 بوابات تعرفه مرورية

16.4% معدل النمو السنوي المركب¹ لإجمالي الرحلات من 2020-202569.2% هامش الأرباح للسنة المالية 2026 قبل احتساب تكاليف التمويل والخرائب والاستهلاك والإطفاء²

4.76 مليون مركبة مسجلة كما في 31 ديسمبر 2025

49 عامًا مدة الامتياز (كما في 01 يوليو 2022)

0.1% نسبة النفقات الرأسمالية إلى الإيرادات³ للسنة المالية 2025

852.7 مليون إجمالي الرحلات في السنة المالية 2025

639.1 مليون إجمالي الرحلات الخاضعة للرسوم في السنة المالية 2025

3.10 مليار إيرادات السنة المالية 2025

67.1% هامش التدفق النقدي الحر في السنة المالية 2025



الاتفاق مع هيئة الطرق والمواصلات على خطة سداد

455.7 مليون سنويًا، تُسدد خلال ست سنوات وذلك اعتبارًا من شهر نوفمبر 2024

نظام تعرفه مرنة

اعتبارًا من نهاية شهر يناير 2025، طبقت سالك تعرفه مرورية مرنة على الطرقات الخاضعة لرسوم التعرفه المرورية، وذلك بموجب التوجيهات الصادرة عن هيئة الطرق والمواصلات في هذا الإطار، ومن شأن هذه الخطوة المساهمة في تعزيز كفاءة النقل في كافة أنحاء المدينة. تُفرض الرسوم المرورية حسب الأوقات الزمنية، فتبلغ في أوقات الذروة (6) بينما تبلغ في منتصف النهار والمساء "خارج أوقات الذروة" (4)، أما في المساء بعد منتصف الليل فلا تُفرض أي رسوم (صفر درهم).

توفير مواقف خالية من الحواجز في دبي مول ومواقع باركونيك في جميع أنحاء الإمارات العربية المتحدة

طرحت "سالك" نظامًا لسداد رسوم مواقف المركبات دون الاضطرار للتوقف عند الحواجز في دبي مول، وهو أحد المواقع في دبي التي اكتسبت شهرة عالمية، وقد بدأ تشغيل هذا النظام في 2024، ويطبق في مواقع الفانين، والجراند، والسينما، وقد استخدمه قائدو المركبات على نطاق واسع في العام الأول من تشغيله. يستخدم هذا النظام تقنية "سالك" للتعرف الآلي على رقم اللوحة حيث تمكن الدفع التلقائي لرسوم مواقف المركبات من حسابات مستخدمي "سالك"، وذلك بما يتوافق مع قواعد الأعمال المعتمدة في دبي مول. مدة صلاحية هذه الاتفاقية خمس سنوات.

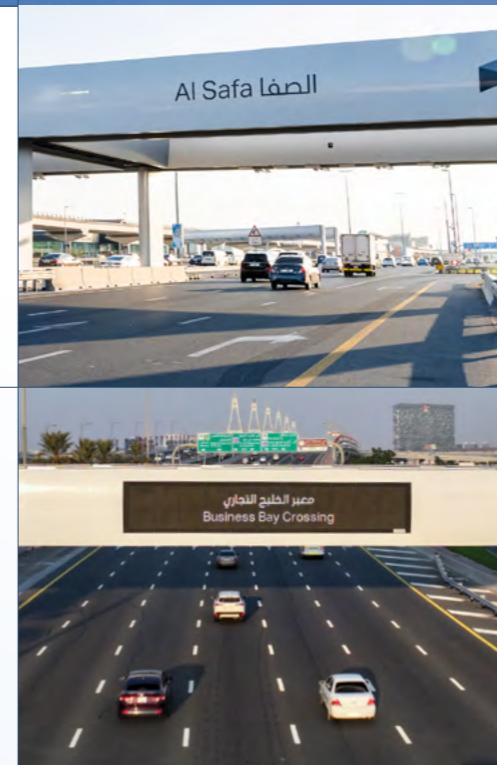
من جهة أخرى، سجلت "سالك" إنجازًا آخر ضمن سجل إنجازاتها لعام 2024، حيث وسعت نطاق أعمالها للمرة الأولى ليتخطى حدود إمارة دبي، وذلك من خلال إقامة شراكة استراتيجية مع شركة "باركونيك"، أكبر مشغل للمواقف الاستثنائية في دولة الإمارات العربية المتحدة، وفي إطار هذا التعاون، سيتم استخدام نظام "سالك" للمحافظ الإلكترونية في 197 موقعًا حاليًا ومستقبليًا لشركة "باركونيك"، ومن شأن هذا التعاون أن يدعم أهداف مبادرات المدن الذكية التي وضعتها دولة الإمارات العربية المتحدة. وبنهاية عام 2025، كان هناك 110 مواقع نشطة، ويعد ذلك توسعًا كبيرًا لنطاق أعمال سالك خارج إمارة دبي.



تقييم البوابتين الجديدتين

بوابة معار الخليج التجاري 2.265 مليار

الصفاء (الجنوب) 0.469 مليار



السنة التشغيلية الأولى الكاملة للبوابتين الجديدتين

تتواجد هاتان البوابتان في موقعين استراتيجيين، إذ تقع إحداهما عند معبر الخليج التجاري على شارع الخيل والأخرى الصفاء (الجنوب) على شارع الشيخ زايد. تهدف البوابتان إلى تحويل حركة المرور إلى طرق بديلة تتسم بسعة استيعابية أكبر. بدأ تشغيل البوابتين في نوفمبر 2024، وبذلك تتوسع شبكة البوابات التابعة لشركة "سالك" والخاضعة لرسوم التعرفه المرورية عن طريق زيادة عدد البوابات ليصبح عشرة بدل ثماني بوابات.

يتم تشغيل البوابتين الجديدتين بالطاقة الشمسية في الأساس؛ الأمر الذي يتوافق مع أهداف التنمية المستدامة في إمارة دبي. كما يعيد التأكيد على التزام "سالك" بتعزيز استخدام الطاقة النظيفة في إطار نموذج أعمالها الرامي إلى تحقيق النمو.

¹ يشير حافى حركة المرور إلى إجمالي الرحلات مطروخًا منها الرحلات الخاضعة للخصومات (الرحلات غير المدفوعة، بما في ذلك رحلات سيارات الأجرة التي لا تنقل ركاب، والمركبات المعفاة من سداد رسوم التعرفه المرورية، والأوقات غير الخاضعة لرسوم التعرفه المرورية والخصومات المقدمة، ومختلف المخالفات وما إلى ذلك).
² يشير هامش الأرباح للسنة المالية قبل احتساب تكاليف التمويل والخرائب والاستهلاك والإطفاء إلى الربح المحقق خلال فترة معينة، باستثناء تأثير تكلفة التمويل، وإيرادات التمويل، والاستهلاك، ومصرفات الإطفاء، حيث يتم تحديد هذا الهامش كنسبة مئوية من الإيرادات.
³ تشير النفقات الرأسمالية إلى عمليات شراء الممتلكات والمعدات.

⁴ تشير التدفقات النقدية الحرة إلى حافى التدفقات النقدية المتولدة عن الأنشطة التشغيلية بعد اقتطاع قيمة عمليات شراء الممتلكات والمعدات والأصول غير الملموسة وإضافة الإيرادات الناتجة عن بيع الممتلكات والمعدات، حيث يتم تحديد هذه التدفقات النقدية الحرة كنسبة مئوية من الإيرادات.